



UNIUNEA EUROPEANĂ



GUVERNUL ROMÂNIEI
MINISTERUL MUNCII, FAMILIEI
ȘI PROTECȚIEI SOCIALE
AM POSDRU



Fondul Social European
POS DRU 2007-2013



Instrumente structurale
2007-2013



OI CNDIPT

uefiscadi

UNITATEA EXECUTIVĂ PENTRU
FINANȚAREA ÎNVĂȚĂMÂNTULUI
SUPERIOR, A CERCETĂRII,
DEZVOLTĂRII ȘI INOVĂRII



UNIVERSITATEA
„ALEXANDRU IOAN CUZA”
din IAȘI

Investește în oameni !

FONDUL SOCIAL EUROPEAN

Programul Operațional Sectorial Dezvoltarea Resurselor Umane 2007 – 2013

Axa prioritară 2. „Corelarea învățării pe tot parcursul vieții cu piața muncii”

Domeniul major de intervenție 1. „Tranziția de la școală la viața activă”

Titlul proiectului: Studiu național de monitorizare a inserției pe piața muncii a absolvenților din învățământul superior – Absolvenții și Piața Muncii

Numărul de identificare al contractului: POSDRU/60/2.1/S/41750

Raport instituțional privind rezultatele studiului de monitorizare a inserției pe piața muncii a absolvenților din învățământul superior

Universitatea: ”Alexandru Ioan Cuza” din Iași

Raport elaborat de: Prof. univ. dr. Carmen Crețu, Conf. univ. dr. Adrian Netedu

FONDUL SOCIAL EUROPEAN

Investește în
OAMENI



Absolvenții și Piața Muncii
Studiu național de monitorizare



Proiecte strategice
pentru Învățământul Superior

Proiect cofinanțat din Fondul Social European prin Programul Operațional Sectorial Dezvoltarea Resurselor Umane 2007-2013

Cuprins

1. Introducere	3
2. Metodologie	10
2.1 Populația și datele de contact.....	10
2.2 Testarea chestionarului - pretestarea nedeclarată (secțiune specifică pentru universitățile participante la etapa de pretestare)	11
2.3 Aplicarea efectivă a chestionarului la nivel instituțional	11
2.4 Participarea la studiu	13
3. Rezultate	14
4. Concluzii și recomandări	25
5. Anexe	26

1. Introducere

A. Informații generale despre Universitatea Alexandru Ioan Cuza

După cum este specificat și pe site-ul Universității "Alexandru Ioan Cuza" din Iași, această prestigioasă instituție este cea mai veche instituție de învățământ superior din România cu anul de început 1860. Universitatea are în prezent peste 38.000 de studenți și 800 de cadre didactice și un număr de peste 250 de universități străine cu care este în legături de colaborare pe plan internațional.

O dată cu adoptarea procesului Bologna, Universitatea "Alexandru Ioan Cuza" a devenit prima instituție de învățământ superior din România centrată pe student. Printr-o bogată ofertă de studii complementare, de la toate facultățile, universitatea le oferă studenților libertatea de a-și croi propriul traseu academic prin dobândirea de cunoștințe în domenii la alegere.

Cercetarea se desfășoară la nivel de top, Universitatea "Alexandru Ioan Cuza" deținând poziția fruntașă într-un clasament național al cercetării realizat pe baza standardelor internaționale în anul 2007. Colectivele de cadre didactice din universitate sunt implicate în peste 442 de proiecte naționale și internaționale, prin intermediul a 24 de centre de cercetare și de excelență, ale căror rezultate sunt prezentate în numeroase articole publicate în reviste de prestigiu. Prin inițiative unice de stimulare a performanțelor în cercetare, de încurajare a unui model didactic interactiv și creativ și de atragere a celor mai valoroși tineri în viața academică, Universitatea "Alexandru Ioan Cuza" se angajează să vizeze excelența în orice activitate.

Pentru a detalia activitatea Universității vom folosi datele interne așa cum rezultă din diverse documente publice. Aceste date le vom raporta la sfârșitul anului 2009 deoarece se înscriu în mod firesc în proiectul de cercetare "Studiu național de monitorizare a inserției pe piața muncii a absolvenților din învățământul superior – Absolvenții și Piața Muncii". Astfel la sfârșitul anului 2009 Universitatea Alexandru Ioan Cuza Iași dispunea de un număr de 15 facultăți iar numărul de studenți era de 30414. Repartiția acestora a fost următoarea după facultăți: Biologie (959 studenți), Chimie (246 studenți), Drept (2453), Economie și Administrarea afacerilor (11341) Educație fizică și Sport (1615), filozofie și Științe Social Politice (4009), Fizică (319), Geografie și Geologie (2065), Informatică (1636), Istorie (457), Litere (1513), Matematică (408), Psihologie și Științele Educației (2170), Teologie Ortodoxă (1157), Teologie Romano Catolică (66). În anul 2010 aceste programe de licență au continuat ba chiar s/au extins unele activități și în Republica Moldova. Din raportul de activitate al Rectorului Universității Alexandru Ioan Cuza pe 2010 aflăm că numărul candidaților a scăzut cu 20% față de 2009. Din același raport aflăm că actualmente se derulează în Universitate 156 programe didactice de master din care 111 programe funcționale, 6 programe în limbi străine. La această formă de învățământ se constată creșterea numărului candidaților (cu 23% față de 2009). O

situație foarte bună există și la nivelul programelor de studii doctorale: 13 școli doctorale (din 24 domenii) iar nr. doctoranzilor a crescut (cu 22% față de 2009). Foarte importantă este și dezvoltarea instituțională prin Granturi și programe: 25 internaționale, 161 naționale în continuare, 42 naționale noi, 10 contracte cu organizații economice, 15 proiecte din fonduri structurale – coordonare, 33 proiecte din fonduri structurale – parteneriat.

B. Informații generale privind implementarea proiectului “Absolvenții și piața muncii”

Proiectul „Absolvenții și Piața Muncii” s-a înscris încă de la început în cadrul unor activități deja demarate la nivel instituțional prin alte proiecte, prin servicii de monitorizare specifice prin Fundația Alumni sau centrul CIPO. Evident că amploarea proiectului “Absolvenții și piața muncii” a adus foarte multe noutăți și am reușit în paralel să ne îmbunătățim propriile noastre instrumente. Urmărirea generațiilor de absolvenți 2005 și 2009 s-a făcut și în Universitatea Alexandru Ioan Cuza dar nu la scara și organizarea propuse de către actualul proiect. Un fapt îmbucurător este deschiderea facultăților de a se implica în proiect și sunt premise ca activitățile specifice proiectului să fie continuate la nivelul generațiilor 2006 și 2010. De altfel ne propunem ca generația 2006 să fie în continuare investigată cu instrumentele deja testate în cadrul acestui proiect. Odată cu intrarea în acest vast proiect obiectivele universității au fost următoarele:

1. Implementarea unui cadru instituțional pentru analiza inserției pe piața muncii din România sau din alte țări a foștilor și noilor absolvenți ai Universității Alexandru Ioan Cuza din Iași.
2. Corelarea bazelor de date existente la nivelul celor 16 facultăți ale Universității Alexandru Ioan Cuza în vederea constituirii unei baze unice pentru prelucrări statistice specifice.
3. Efectuarea de analize comparative după generațiile 2005-2009 și diseminarea rezultatelor la toate nivelele de interes academic în vederea ajustărilor necesare activităților didactice corelate strict cu cerințele de pe piața muncii.
4. Oferirea de sugestii și recomandări viitorilor absolvenți prin prezentarea publică a rezultatelor în vederea unei bune adaptări a acestora la cerințele pieței muncii prin diseminarea experiențelor deja acumulate ale celor care au răspuns la chestionarele cercetării.
5. Creșterea capacității de colaborare intra-organizațională în cadrul Universității Alexandru Ioan Cuza între diferitele compartimente ce pot fi implicate într-o cercetare de asemenea anvergură: Secretariatele Facultăților, Departamentul de Comunicații Digitale (DCD), Centrul de Informare Profesională, Orientare în

Carieră și Plasament (CIPO), Fundația Alunni, Departamentul de Cercetare și Managementul Proiectelor (DCMP) etc.

6. Continuarea monitorizării absolvenților și după încheierea proiectului plecând de la infrastructura deja consolidată și coroborarea acestor activități cu rapoarte primite de la alte instituții care pot oferi date concrete din Piața muncii (AJOFM Iași, AIESEC Iași, organizatori de Târguri de job-uri, administratori de site-uri on-line specializate în recrutare etc.)

B.1. Legătura proiectului “Absolvenții și piața muncii” cu alte proiecte

Beneficiile studiului din actualul proiect sunt deja incluse în cele spuse pînă acum. O altă perspectivă se impune dacă ne referim și la gradul de interes al *temei angajabilității* atât în Europa cât și legat de alte proiecte derulate în România. Pentru a sublinia importanța proiectului “Absolvenții Și piața muncii” vom arăta cîteva date importante dintr-o analiză mult mai extinsă din Analele de Sociologie și Asistență Socială, Universitatea Alexandru Ioan Cuza , tom. IV, vol. 2, dec. 2011.

Aminteam cu acel prilej că în lucrarea *Combating poverty and social exclusion. A statistical portrait of the European Union 2010* pentru segmentul de vîrstă de 15-24 de ani, s-au observat rate de ocupare foarte diferite de la o țară la alta și penultimul loc ocupat de țara noastră:

Țară	Rata de ocupare 15-24 de ani	Rata de ocupare 15-24 de ani pe sexe	
		M	F
EU-27	37.6%	40.4%	34.6%
Islanda	71.7%	70.1%	73.5%
Olanda	69.3%	69.8%	68.8%
Norvegia	57.3%	56.5%	58.1%
Marea Britanie	52.4%	53.8%	51%
...			
Bulgaria	26.3%	29.3%	23.1%
România	24.8%	29.1%	20.2%
Ungaria	20%	23.2%	16.8%

Din exemplele de mai sus putem vedea diferențele mari dintre țări precum și faptul că în unele cazuri rata ocupării pentru persoane de sex feminin este superioară. Surprinde în mod negativ poziția României ceea ce justifică o atenție sporită acordată acestei categorii de populație activă. O altă cercetare importantă, de nivel european și care s-a oprit la populația tânără a fost efectuată de Gallup Org. în cadrul Eurobarometrului: *Employers' perception of graduate employability* (noe. 2010), un sondaj care a acoperit 27 de state europene din firme cu peste 50 de angajați. Din această cercetare aflăm de exemplu principalele domenii în care absolvenții de studii superioare sunt integrați pe piața muncii: inginerie, afaceri și studii economice, științe ale comunicării și informaticii. Referitor la procesul de recrutare dintre aspectele considerate foarte importante enumerăm: lucrul în echipă (67%), abilități specifice diverselor sectoare activitate (62%), abilități de comunicare (60%), abilități de lucru cu computerul (60%), abilitatea de acțiune în situații noi, inedite (60%), urmează abilitățile de scriere, citire, rezolvarea problemelor. Abia apoi sunt menționate abilitățile de planificare, decizionale etc. Un loc important îl ocupă și experiența anterioară: 53% din respondenți sunt întru totul de acord că aceasta poate avea o importanță crucială în cadrul recrutării la fel ca și eventualele training-uri interne. Toate procentele menționate reprezintă o medie europeană existând în mod firesc diferențe specifice între țările europene. Am făcut această enumerare deoarece o putem ușor compara cu diverse ierarhii apărute la nivel național.

Interesul pentru opiniile angajatorilor/celor din mediul de afaceri este o constantă a cercetărilor la nivel național în România. Numeroase cercetări au relevat aspecte importante privind ambele nivele de organizare (public și privat). Să amintim de exemplu de cercetarea *Angajatorul român (public și privat) și piața forței de muncă* (2008) realizată de TNS SCOP la cererea Guvernului României. Rezultatele acelei cercetări de dinaintea crizei economice aveau un ton ambivalent: percepția respondenților era că piața de muncă avea un excedent de specialiști (40%) dar și că evoluția pieței muncii face dificilă recrutarea (64%). De asemenea respondenții considerau că o eventuală redresare a pieței muncii ar trebui să se bazeze pe reconversia salariaților (66%), atragerea de forță de muncă din mediul rural (56%) sau atragerea forței de muncă autohtonă din străinătate (67%). Printre observații negative: lipsa forței de muncă calificate, dezinteres pentru muncă, emigrarea forței de muncă etc. Aceeași cercetare a confirmat că majoritatea angajărilor din România sunt pe termen nelimitat (88%) de unde și un anume imobilism sau lipsă de flexibilitate a programului lucrativ.

Un alt gen de cercetări în România care se referă direct la populația tânără sunt cele preocupate de inserția absolvenților pe piața muncii. Amintim mai întâi de proiectul DOCIS-„Dezvoltarea unui sistem operațional al calificărilor din învățământul superior din România” (beneficiar ACPART România)¹. Pentru că sunt utile și în studiul de față iată rezumate câteva concluzii ale acelei cercetări:

¹ Proiectul POSDRU/2/1.2/S/2 “Dezvoltarea unui sistem operațional al calificărilor din învățământul superior din România”-DOCIS ; proiect co-finanțat de Fondul Social European prin Programul Operațional Sectorial Dezvoltarea Resurselor Umane și Guvernul României.

- absolvenții de studii superioare din România își găsesc de lucru într-un interval (în medie) de patru luni de zile după absolvire
- competențele utile pentru prima angajare sunt cele de tip transversal (o limbă străină, cunoștințe TIC etc.); doar în științele medicale primează competențele specifice
- jumătate dintre absolvenți cred că nu au un job sigur (mai bine de jumătate doresc să își schimbe locul de muncă în următorul an).
- pentru absolvenții de științe umane este mai probabil să lucreze într-o specializare diferită decât cea în care s-au pregătit.
- jumătate dintre absolvenți au un loc de muncă în mediul privat și doar 20% au fost atrași în sistemul bugetar.
- satisfacția cu locul de muncă a tinerilor este în general pozitivă

-angajatorii valorizează mai curând studiile de licență decât cele de master; de asemenea apreciază mai degrabă specializarea strictă în directă legătură cu un post anume; marea majoritate a angajatorilor nu face distincție între studii private/de stat, iar cei care o fac preferă facultățile de stat; angajatorii consideră că armonizarea pieței muncii cu oferta educațională cade în primul rând în sarcina facultăților și apoi în sarcina studenților; absolvenții și angajatorii sunt de acord că pregătirea practică din facultate rămâne deficitară.

Cercetarea deja citată aduce o serie de informații importante și prefigurează într-o primă instanță eventuale politici educaționale viitoare. Scopul acestora nu poate fi decât benefic într-o eventuală echilibrare a cererii și ofertei de pe piața muncii. Nu este mai puțin adevărat că o astfel de întreprindere este totuși dificilă și riscantă: uneori a lucra în specializări conexe celei în care ai studiat se dovedește a fi un lucru normal din moment ce competențele transversale primează de cele mai multe ori. Pe de altă parte există pe piață nenumărate ajustări dictate de către agenții economici înșiși, ajustări dificil, dacă nu imposibil de estimat.

Proiectul **Absolvenții și piața muncii** este strâns legat de un alt proiect important derulat în anul 2010 și 2011: Egalitate la angajare și la locul de muncă- Campanie de informare și conștientizare în vederea schimbării atitudinii sociale și a stereotipurilor la angajare și la locul de muncă². În anul 2011 a avut loc un sondaj de opinie pe un eșantion reprezentativ din rândul angajaților (1512 angajați din firme și instituții private cu o supra-reprezentare de 500 de tineri cu vârste între 15 și 24 de ani împliniți); marja teoretică de eroare la nivelul întregului eșantion a fost de +/- 2,6% la un nivel de încredere de 95% ;

² Proiectul a fost cofinanțat din Fondul Social European prin Programul Operațional Sectorial pentru Dezvoltarea Resurselor Umane 2007-2013-Investește în Oameni! și a avut ca parteneri: Universitatea din București, Asociația „Grupul de Economie Aplicată”, Universitatea ”Babeș-Bolyai” din Cluj-Napoca, Universitatea „Alexandru Ioan Cuza” din Iași, Agenția de Dezvoltare Comunitară „Împreună” și Blocul Național Sindical.

cercetarea de teren a fost realizată în perioada 1 iulie – 7 august 2011. Anumite rezultate ale cercetării privind populația de 15-24 de ani le considerăm foarte utile și aici. Astfel, acești salariați au fost întrebați cât de mulțumiți sunt de următoarele :

	Mulțumiti și foarte mulțumiți (%)
1.Salariu/ venit	78%
2.Activitățile pe care le faceți/ prestați	54%
3.Condițiile materiale de muncă (dotări, echipamente etc.)	60%
4.Programul de lucru (orar)	61%
5.Pachetul de beneficii suplimentare venitului (mașină, asigurări, concedii etc.)	32%
6.Relațiile cu colegii	72%
7.Relațiile cu șefii	68%
8.Programele de calificare sau perfecționare oferite de angajator	51%

După cum se observă procentele privind gradul de mulțumire referitoare la diverse aspecte ale muncii sunt în general ridicate. Cu toate acestea observăm cota foarte scăzută pentru itemi precum pachetul de beneficii (32%) sau programele de calificare (51%) de unde deducem un grad de nemulțumire ridicat al generațiilor tinere pentru componente în care angajatorii nu investesc suficient. La rândul lor angajatorii recomandă pentru tinerii absolvenți: mai multă practică în timpul studiilor, angajări pe perioade de probă calificări la locul de muncă, contracte între firme și școli, lucru fără salariu/voluntariat!

Toate rezultatele de mai sus adevăresc interesul din ce în ce mai ridicat pentru problematica angajabilității, pentru reglarea raporturilor cerere ofertă pe piața muncii, pentru o mai bună monitorizare din partea universităților a situației absolvenților proprii, pentru o flexibilizare a programelor de studiu.

C. Echipa instituțională

Echipa instituțională a fost formată din Prof. Univ. Dr. Carmen Cretu (coordonator instituțional), conf. dr. Netedu Adrian (expert instituțional) Constantin Halangescu (asistent instituțional) și Ana Maria Doboș (asistent instituțional). La această echipă s-au alăturat un

număr de 20 de voluntari pentru a ajuta la diverse etape ale implementării proiectului. Dintre aceștia s-a remarcat dl. Mihai Sterpu, masterand la Facultatea de Informatică.

Prof dr. Carmen Cretu este cadru didactic titular la Facultatea de Psihologie și Științe ale Educației, Catedra de Psihologie și se distinge printr-o excepțională carieră didactică și științifică vizibilă de altfel și pe site-ul

http://www.psih.uaic.ro/~ccretu/romana/date_personale.html.

În ultimii ani s-a distins prin numeroasele proiecte europene în care s-a implicat activ.

Conf. Dr. Neteșu Adrian este cadru didactic titular la Facultatea de Filozofie și Științe Sociale și are ca principală disciplină de studiu informatica și statistică socială. Este implicat în mai multe proiecte europene și are o bună experiență în cercetările sociologice de teren.

Drd. Constantin Hălăngescu (asistent instituțional) este angajat al Universității Alexandru Ioan Cuza la Departamentul Managementul Proiectelor - Fonduri Structurale, doctorand FEAA, implicat și în alte proiecte din fonduri structurale.

Ana Maria Doboș (asistent instituțional) este angajată a Universității Alexandru Ioan Cuza la CIPO- Centrul de Informare Profesională, Orientare în Carieră și Plasament, masteranda la Facultatea de Psihologie și Științe ale Educației. Este implicată și în alte proiecte din fonduri structurale.

Echipele instituționale au fost responsabile de implementarea, la nivel de universitate, a tuturor etapelor studiului național de monitorizare a inserției pe piața muncii a absolvenților, conform cerințelor generale ale echipei centrale.

D. Etapele studiului la nivel instituțional

Perioada de implementare a studiului la nivelul universității	Iulie 2010 - Aprilie 2011
Perioada de aplicare efectivă a chestionarului	1. Etapa 1 - 30 Noiembrie 2010 (data transmiterii invitațiilor poștale), 2. Etapa 2 - 24 - 27 Decembrie 2010 (data transmiterii invitațiilor poștale), 3. Etapa 3 - 27 Ianuarie - 8 Februarie (data transmiterii invitațiilor poștale), 4. Etapa 4 - 1 Martie 2011 (data transmiterii invitațiilor poștale).
Metoda de cercetare	Chestionar on-line (găzduit pe serverul echipei centrale), Chestionar tipărit (furnizat la cerere absolvenților care nu l-au putut completa pe cel on-line) (în funcție de situație, se va păstra doar prima variantă sau ambele).
Populația vizată de studiu (la nivelul)	Menționăm: - populația studiului a fost formată dintr-un total de 13115

universității)	<p>persoane din care 4998 studenți (promoția 2005) și 8117 studenți (promoția 2009),</p> <ul style="list-style-type: none"> - grupul țintă este același întrucât toate facultățile Universității Alexandru Ioan Cuza i au participat la studiu, - numărul total al absolvenților din universitate invitați să participe la studiu este de 9101 persoane din care 3306 studenți (promoția 2005) și 5795 studenți (promoția 2009) pentru care au existat date de contact disponibile cu cel puțin o adresă de contact
Participarea la studiu (la nivelul universității)	Din totalul studenților contactați au răspuns la chestionar 669 studenți din promoția 2005 și 1164 din promoția 2009.
Rata brută de răspuns³	Din promoția 2005 au răspuns la chestionar 669 persoane echivalentul unei rate brute de răspunsuri de 14,4% în timp ce din promoția 2009 au răspuns 1164 persoane , echivalentul unei rate brute de răspunsuri de 14,3%.
Rata netă de răspuns⁴	Din promoția 2005 au răspuns la chestionar 669 persoane echivalentul unei rate nete de răspunsuri de 20,2% în timp ce din promoția 2009 au răspuns 1164 persoane , echivalentul unei rate nete de răspunsuri de 20,1%.

2. Metodologie

2.1. Populația și datele de contact

Echipele din cadrul Universității Alexandru Ioan Cuza a efectuat următoarele activități în ce privește bazele de date:

- Efectuarea de informări prealabile cu toți factorii decidenți care pot înlesni accesul la bazele de date existente;

- Analizarea formularelor deja existente în cadrul Centrului de Informare Profesională, Orientare în Carieră și Plasament (CIPO) pentru absolvenții din anul 2005

- Întocmirea demersurilor necesare pentru accesarea datelor existente privind absolvenții din 2009 (pentru care nu există fișe auto-completate după modelul celor din 2005).

- întâlniri repetate cu conducerea Universității pentru expunerea strategiilor de lucru ale proiectului pentru confirmarea accesului la date și pentru a stabili termenii colaborării și a păstrării confidențialității datelor respective.

³ Numărul de răspunsuri raportat la grupul țintă. Grupul țintă este echivalentul populației dacă la studiu au participat toate facultățile din universitate sau este reprezentant de un număr mai mic de absolvenți decât cel al populației, dacă la studiu nu au participat toate facultățile universității.

⁴ Numărul de răspunsuri raportat la numărul absolvenților invitați să participe la studiu.

- s-a obținut acordul accesării datelor prin Departamentul Statistică și Informatizare pentru absolvenții promoției 2008-2009.

- persoanele cărora le lipsea adresa de email sau cea poștală li s-au dat telefoane pentru a le actualiza; prin intermediul acestor telefoane s-au obținut alte telefoane ale “foștilor colegi” și s-a procedat similar cu actualizarea.

- Studenții contactați au făcut parte exclusiv din categoria celor și-au dat examenul de licență, fiind prin urmare absolvenți licențiați.

Indicatori	Promoția 2005	Promoția 2009
Nr. absolvenți (de studii de licență) ai universității	4998	8117
Nr. absolvenți înscriși în baza de date	4998	8117
Nr. absolvenți cu date de contact (adresă poștală sau e-mail)	3306	5795
Nr. absolvenți contactați (cărora li s-a transmis cel puțin o dată invitația de participare)	3306	5795
Nr. absolvenți contactați efectiv (cu cel puțin o adresă de contact validă)	1767	3813
Nr. absolvenți cu date de contact nevalide	1066	487
Nr. absolvenți cu date de contact actualizate	625	382

2.2 Testarea chestionarului – pretestarea nedeclarată

Universitatea Alexandru Ioan Cuza din Iași nu a participat la pretestarea chestionarelor dar a emis o listă de observații privitoare la instrumentul de lucru

2.3 Aplicarea efectivă a chestionarului la nivel instituțional

Principala interfață de aplicare a proiectului adică pagina Web respectivă a fost realizată de către Departamentul Media al Universității Alexandru Ioan Cuza după acceptarea proiectului de către conducerea Universității în speță dl. Rector Prof. Dr. Vasile Ișan.

Bazele de date au fost construite în mod diferit pentru cele două generații: 2005 și 2009. Pentru generația 2005 s-a procedat la cuantificarea registrelor școlare prin implicarea a cca. 20 de voluntari care au colaborat activ cu secretariatele tuturor facultăților din universitate. În completare s-au consultat bazele de date existente la CIPO,

Alumni etc. Pentru generația 2009 s-a plecat de la baze de date existente fie ele și incomplete la care s-au adăugat datele culese din diverse surse. Etapizat au fost aplicate următoarele proceduri:

- Analiza recomandărilor provenite de la echipa centrala a proiectului privind aplicarea efectivă chestionarelor pentru fiecare dintre cele doua etape din această perioadă) etapele 3 și 4)
- Formularea și stabilirea de metode eficiente de aplicare a chestionarului, în funcție de strategia elaborată la nivel instituțional
- Sedinte lunare pentru analiza activitatilor efectuate in lunile-etapele precedente si organizarea activitatilor pentru etapele urmatoare; coroborarea datelor stadiului de implementare la nivel institutional cu cele la nivel national
- Sedinte operative cu expertul institutional pentru redactarea de rapoarte interne de lucru si a informarii stadiului implementarii proiectului, a necesitatilor de eficientizare , colectare si corectare a datelor de contact pentru absolventii ale caror adrese au fost incomplete sau gresite si pentru informarea factorilor decidenti la nivelul institutiei (Birou Senat)
- Sedinta de lucru cu echipa institutionala privind comunicarea de catre asistentul institutional responsabil cu comunicarea cu echipa centrala a proiectului privind datele tehnice ale etapei de transmitere a invitatiiilor de participare la chestionar; probleme administrative legate de necesarul de consumabile pentru aceste etape.
- Sedinta de lucru cu echipa institutionala privind etapizarea transmiterii scrisorilor de invitatie catre absolventi. (cf. volumului necesar)
- Monitorizarea derularii etapei de transmitere a invitatiiilor; sedinta operativa cu intreaga echipa
- Monitorizare activitate de actualizare si consolidare a bazei de date cu privire la datele de contact ale absolventilor; pregatire raport activitate de colectare a acestor date
- Monitorizarea derularii etapei de transmitere a invitatiiilor electronice si in format hartie
- Up-date-ul bazei de date
- Printarea scrisorilor si a etichetelor; pregatirea plicurilor
- Individualizarea si verificarea finala a scrisorilor
- Contactarea Oficiului Postal, stabilirea detaliilor de expeditie
- Intocmirea Borderoului de expeditie, expedierea scrisorilor
- Transmiterea e-mail-urilor cu scrisorile personalizate
- Pregatirea de noi plicuri personalizate
- Corespondenta prin e-mail-uri cu absolventii care au dorit sa acceseze chestionarul si au intampinat probleme de accesare
- Verificari online a raspunsurilor
- Actualizarea statutului respondentilor

2.4 Participarea la studiu

- numărul absolvenților de studii superioare de licență care au răspuns la chestionar, global și pe promoții

	Promoția 2004-2005			Promoția 2008-2009		
	Femei	Bărbați	Nedeclarat	Femei	Bărbați	Nedeclarat
Numărul total de absolvenți ai universității	3447	1551	-	5585	2532	-
Numărul total de absolvenți care au răspuns la chestionar (cei ce nu au răspuns)	132	365	172	219	661	284

- rata brută de răspuns, globală și pe promoții (rata brută de răspuns este reprezentată de raportul dintre numărul de răspunsuri la chestionar și grupul-țintă)

	Promoția 2004-2005			Promoția 2008-2009		
	Total	Rata brută	Rata netă	Total	Rata brută	Rata netă
Rate de răspuns	669	14.4%	20.2%	1164	14.3%	20.1%

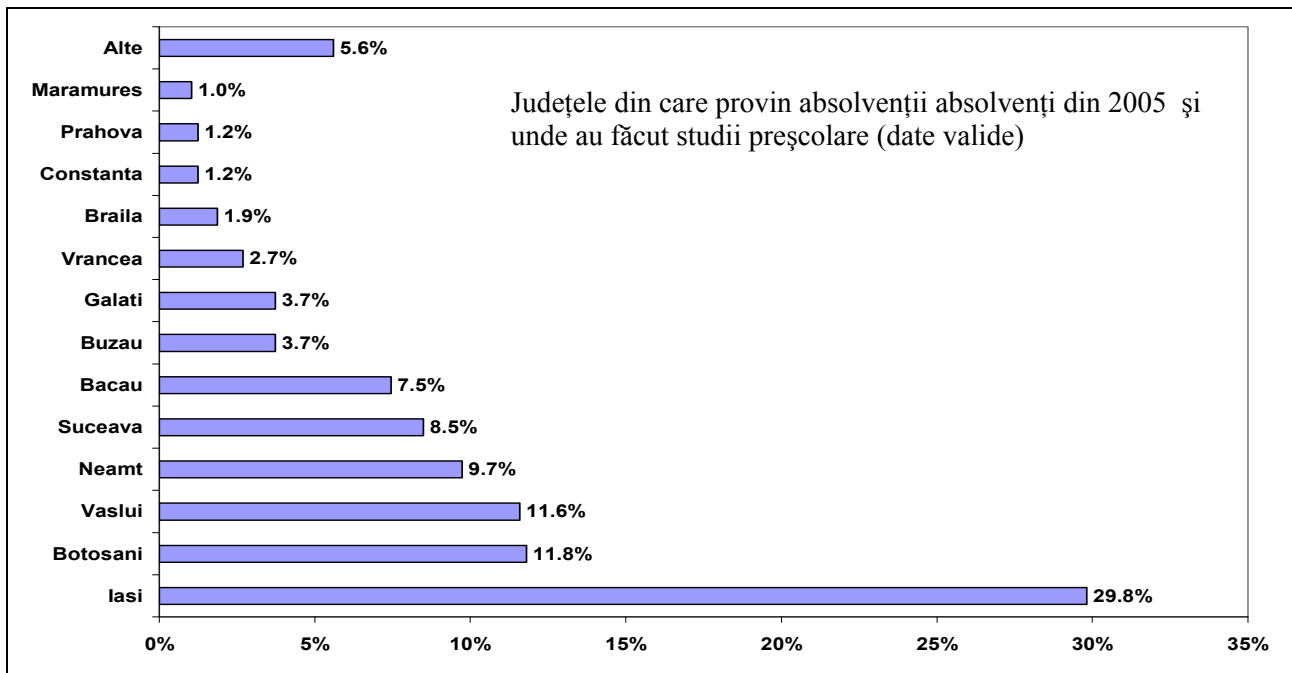
Tabelul 3. Distribuția socio-demografică a populației și respondenților

	Total absolvenți promoția 2005	Total absolvenți participanți la studiu promoția 2005	Total absolvenți 2009	Total absolvenți participanți la studiu 2009
Gen				
Bărbați	31 %	20%	30 %	19%
Femei	69 %	55%	70 %	57%
Nedeclarat	-	25%	-	24%
Naționalitate⁵				
Română	98%	74.1%	98%	75.2%
Alta	2%	0.1%	2%	0.1%
Nedeclarat	-	24.8%	-	24.7%

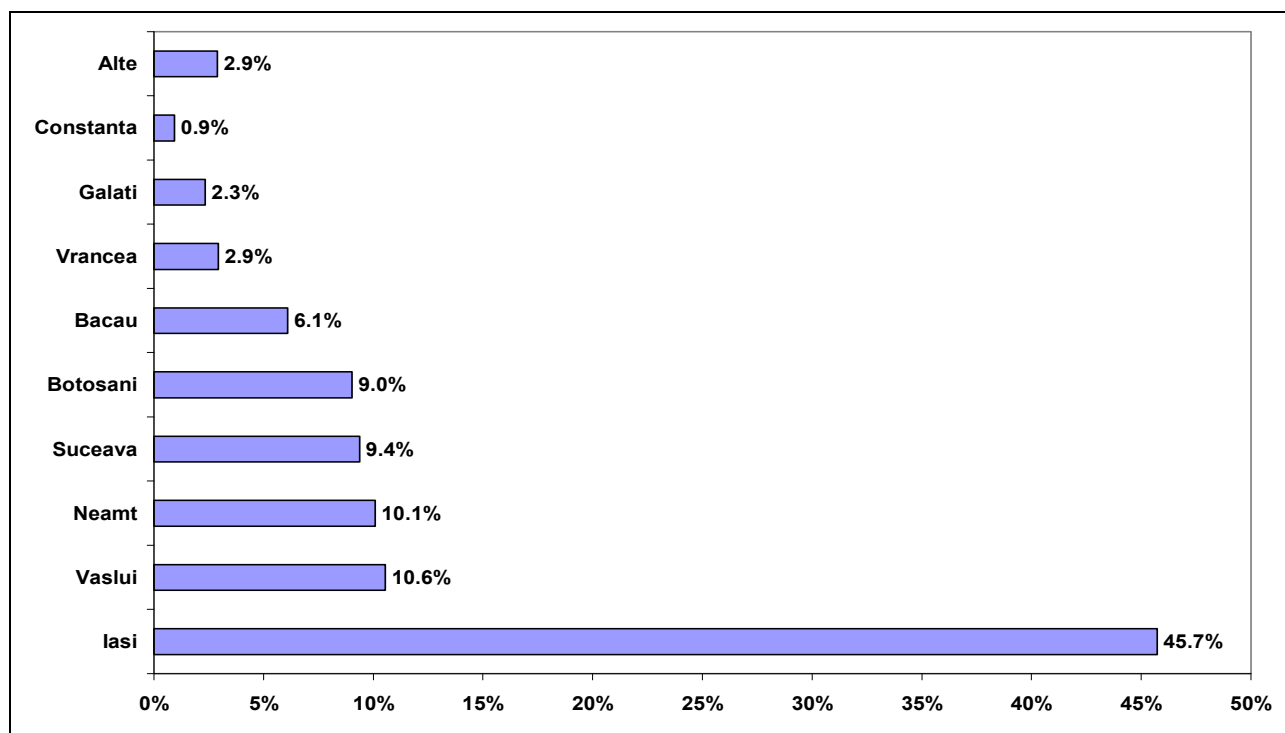
⁵ În cazul în care există date disponibile la nivel de universitate și în setul de date final, pentru fiecare promoție în parte.

3. Rezultate

Precizăm că vom folosi în prezentarea rezultatelor în principal acele valori valide după ce am eliminat situațiile de non răspuns sau cele de abandon (situație în care un respondent a accesat chestionarul respectiv și din diverse motive a renunțat la un moment dat să completeze totul până la capăt). Vom prezenta în continuare județele unde absolvenții au urmat studiile preșcolare:

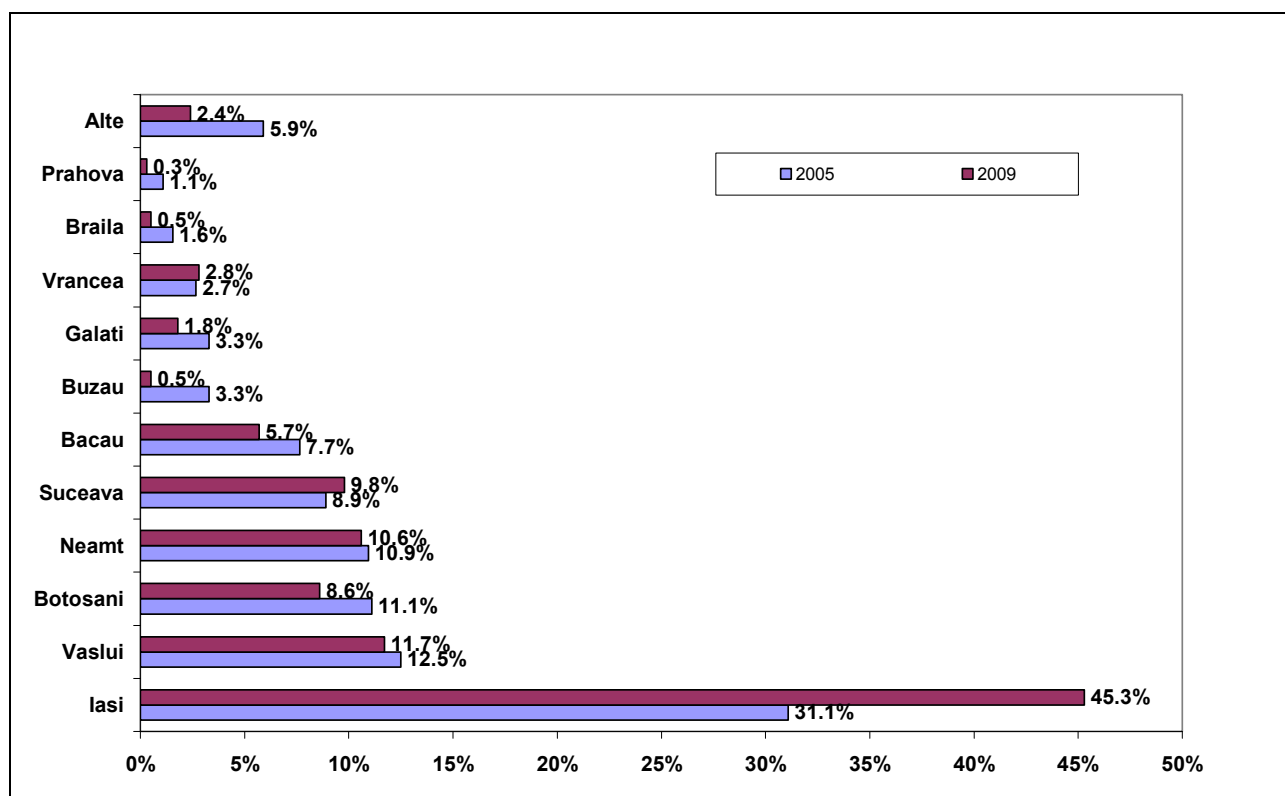


Observăm că majoritatea absolvenților provin din județele Moldovei acolo unde și-au făcut studiile preșcolare. Ne așteptăm ca situația să fie apropiată și pentru promoția 2009:

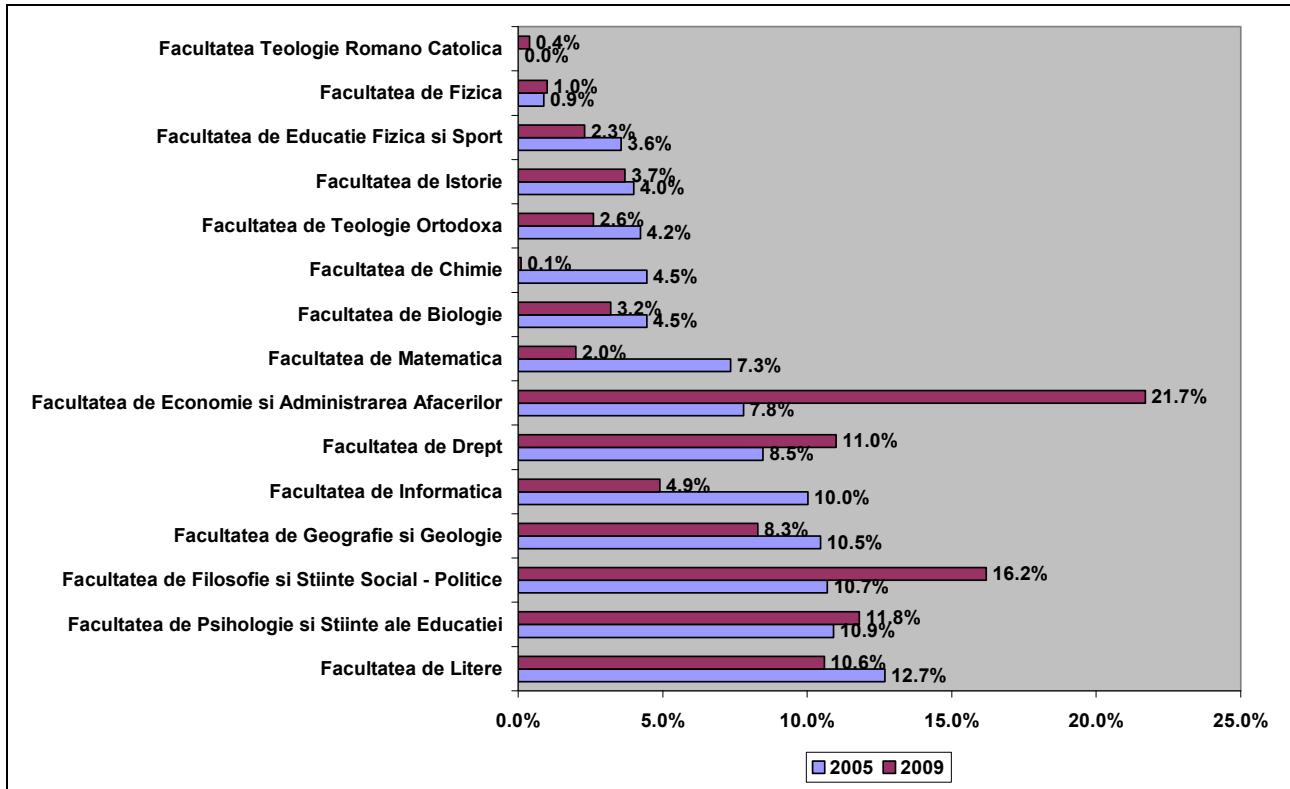


Datele din grafic confirmă previziunile cu o creștere importantă a celor provenind din jud. Iași!

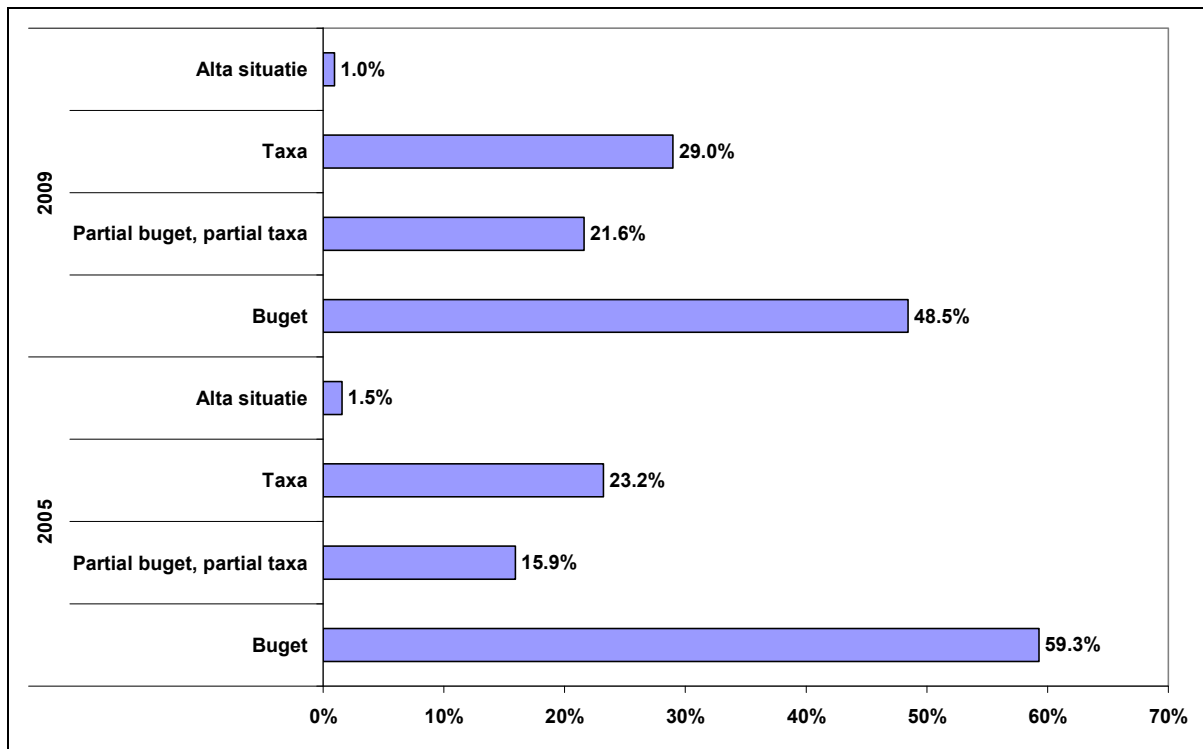
Situația se repetă dacă ne referim la județele unde s-au obținut diplomele de bacalaureat:



După cum se observă absolvenții de bacalureat se concentrează tot în zona Moldovei și cei mai mulți provin din județul Iași. Se observă totuși predominanța acestora în anul 2009 ceea ce semnifică faptul că o parte din absolvenții din alte județe își continuă studiile în orașe mai mici decât Iașul dar care au deja universități sau alte forme de învățământ acreditate. După specializări eșantionul a cuprins următoarele:



Se observă proporțiile celor cu date valide privind facultățile absolvite. Proporțiile observate în graficul de mai sus reflectă mai degrabă acele specializări care ar fi mai receptive la completarea unui chestionar. Pentru anul 2005 se pot trage o serie de concluzii privind dificultățile de identificare ale absolvenților. Dacă ne referim la tipul de învățământ după forma de finanțare, pentru răspunsurile valide situația este următoarea:



Se observă tendința actuală de diminuare a sectorului bugetar în învățământul universitar. De asemenea importantă este tendința absolvenților de a se specializa prin forme de educație adăugate, altele decât studiile universitare. După cum se observă absolvenții din 2005 au avut o perioadă de timp mai mare de a absolvi astfel de cursuri în timp ce o bună parte din absolvenții din 2009 continuă studiile masterale.

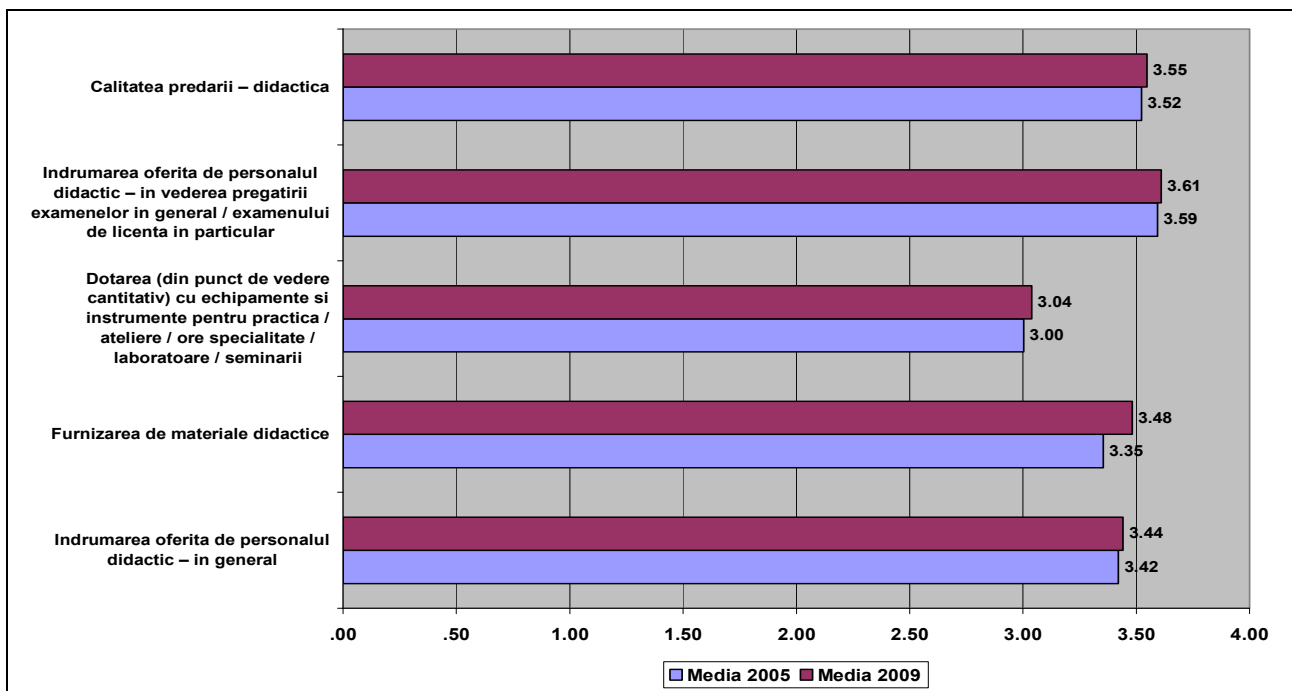
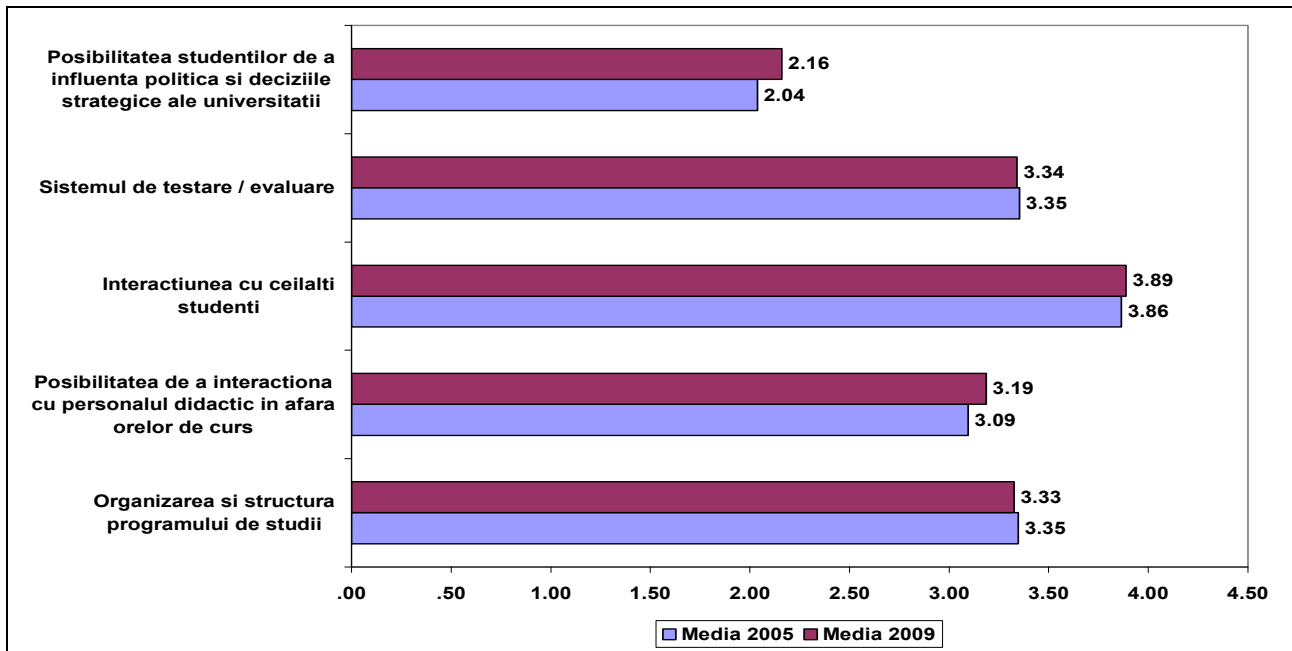
Anul absolvirii		Frecvențe	Procente	Procente valide
2005	Da	268	40.1	46.8
	Nu	305	45.6	53.2
	Total	573	85.7	100.0
	NS/NR		14.3	
2009	Da	301	25.9	29.7
	Nu	712	61.2	70.3
	Total	1013	87.0	100.0
	NS/NR		13.0	

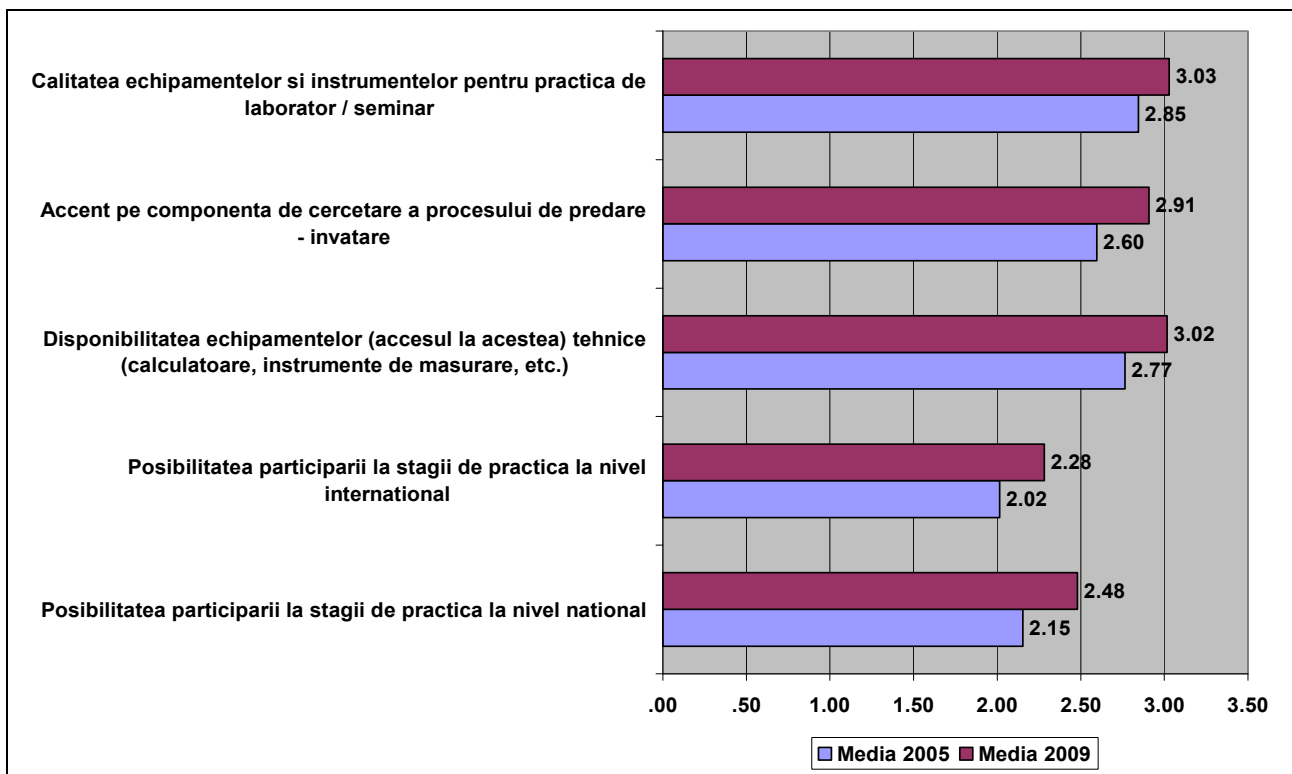
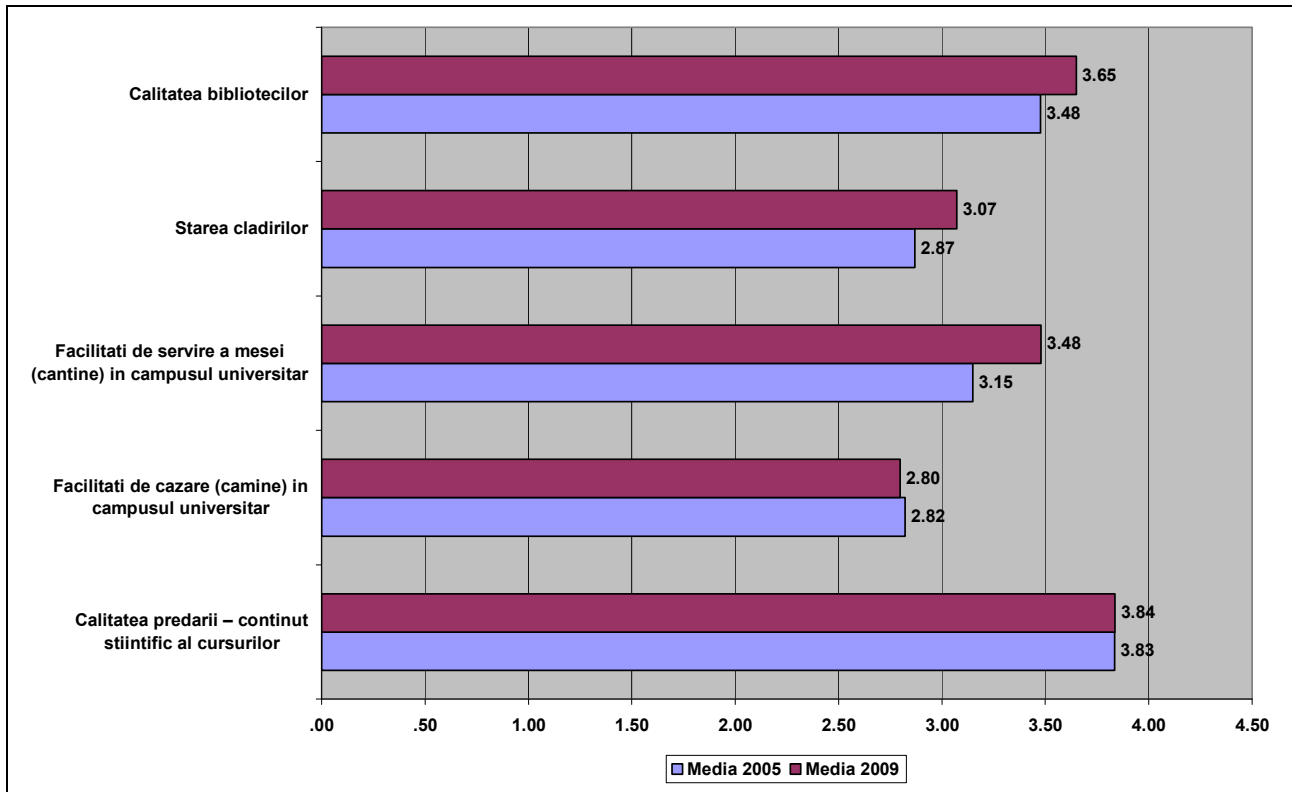
Să mai amintim că în eșantionul nostru absolvenții au încheiat studiile cu diplomă în anul absolvirii.

Foarte importantă a fost pentru noi evaluarea programelor de studii pe cele două generații pentru a observa eventual salturi calitative sau eventuale situații de regres

calitativ. Deoarece sunt 20 de itemi prin care au fost evaluate condițiile de studii le vom diviza în patru grafice diferite:

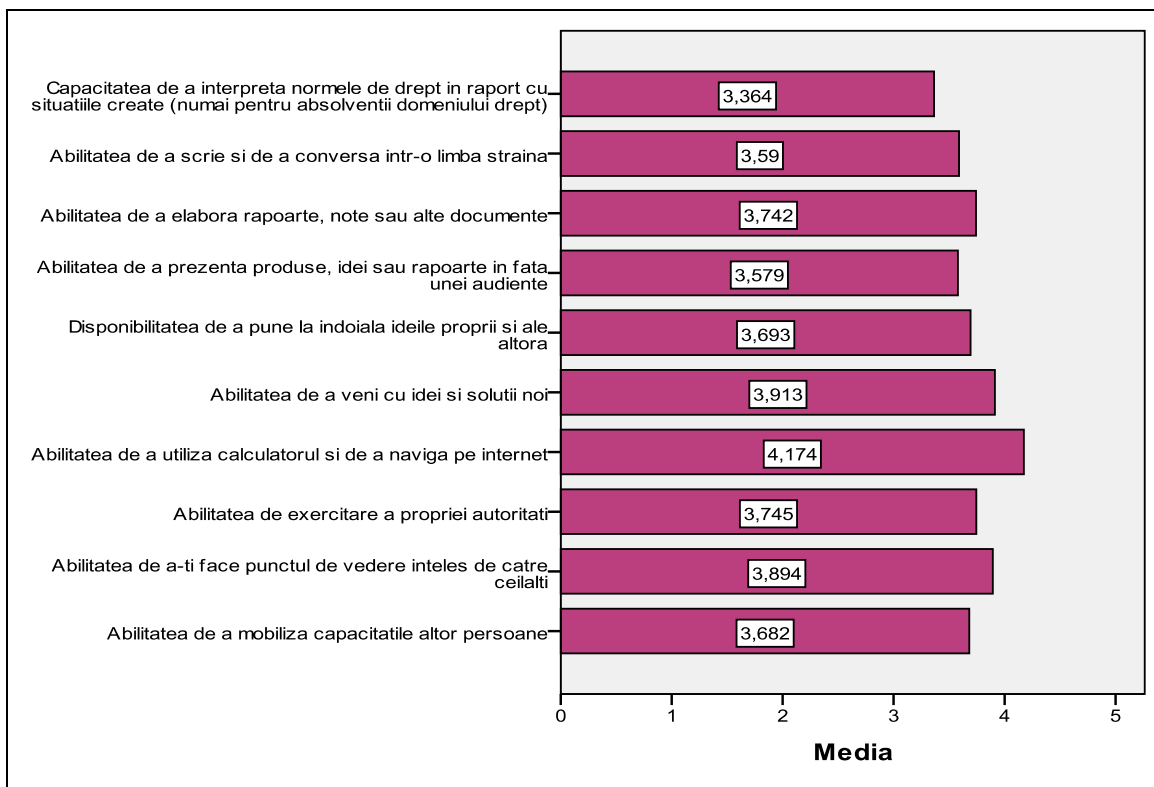
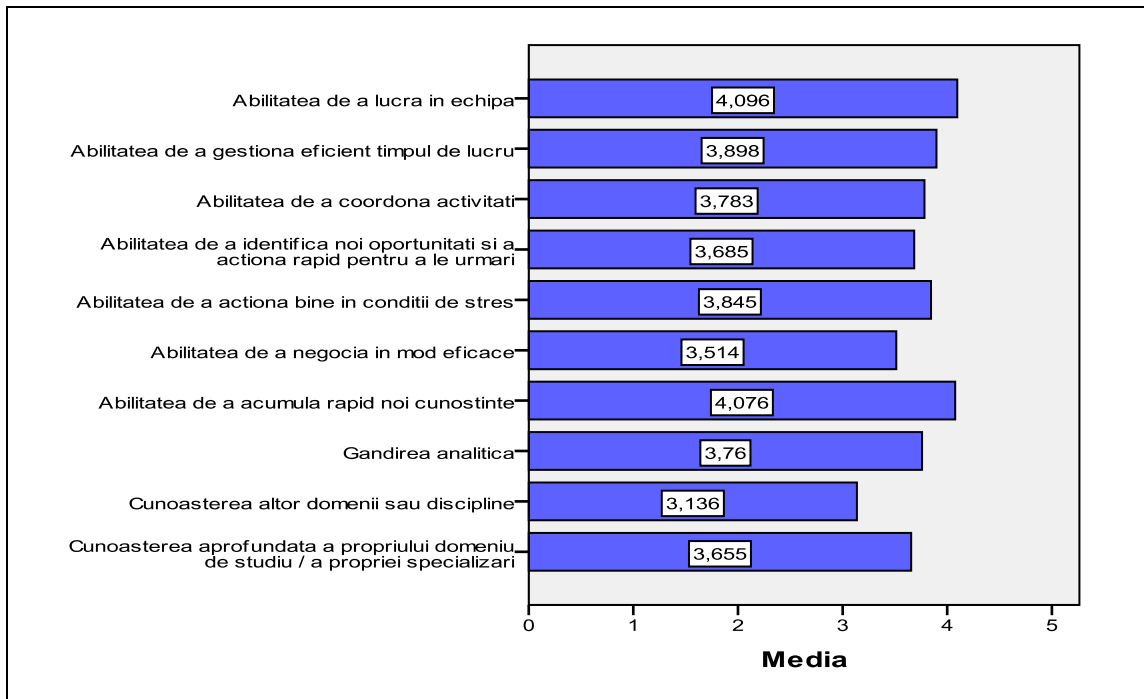
Cum evaluați următoarele opțiuni și condiții de studiu din cadrul programului de studii absolvit?





După cum se observă, în majoritatea cazurilor, mediile obținute în cazul tuturor acestor opțiuni și condiții de studiu sunt superioare în cazul generației 2009.

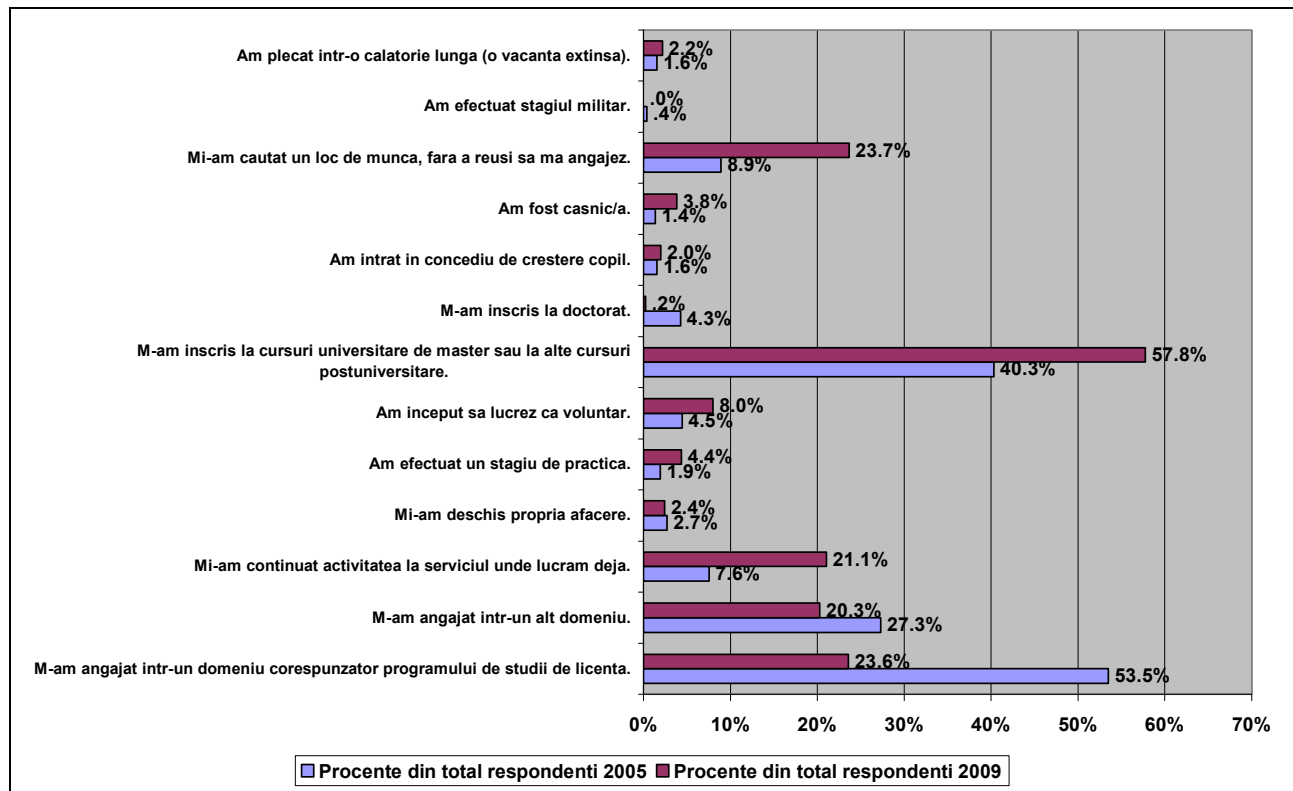
Foarte importantă este evaluarea de către absolvenți a nivelului propriu de competențe la momentul absolvirii programului de studiu. Vom analiza aceste date incluzând ambele generații de absolvenți:



Toate aceste valori se pot analiza din două perspective: abilitățile de bază și abilități transversale. După cum s-a văzut și în alte cercetări abilitățile transversale au ajuns să fie

mai importante pentru angajatori decât abilitățile strict legate de o formare educațională anume. Aceste competențe trebuie înțelese și în binomul cerere-ofertă: de ce competențe crezi că dispui și ce competențe sunt cerute pe piață!

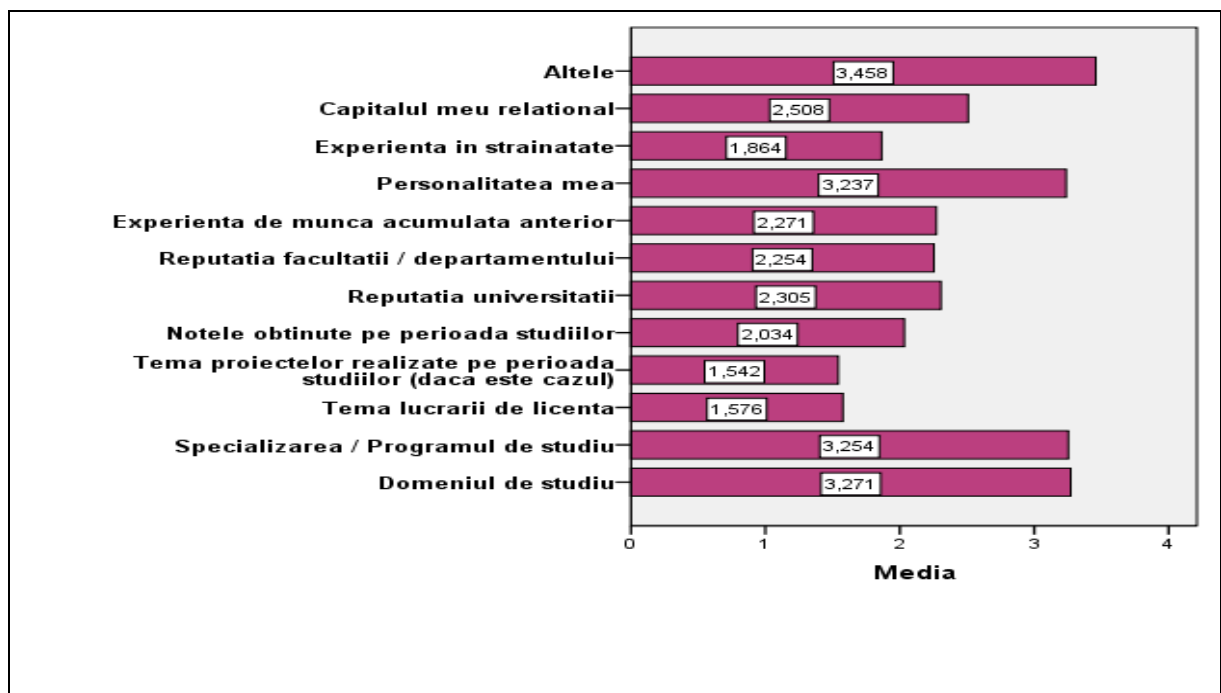
Integrarea pe piața muncii după terminarea studiilor o putem evalua din graficul următor:



După cum se observă domină cei care și-au găsit un loc de muncă în specializarea urmată pentru absolvenții din 2005. În mod previzibil absolvenții din 2009 și-au continuat studiile într-o mult mai mare măsură (57.8%) dar și șansele de a-și găsi un loc de muncă sunt mai reduse (cei din 2005 au avut un timp mai mare pentru a se angaja iar situația de pe piața muncii după 2009 se confruntă cu criza actuală). Surprinde în mod negativ tendința slabă a absolvenților de a-și deschide afaceri proprii. Facem precizarea că valorile din graficul de mai sus nu cumulează 100% deoarece întrebarea a conținut mai multe variante de răspuns. Dacă ne referim la procentaje din total răspunsuri am obținut procentaje de 34% pentru absolvenții din 2005 în timp ce doar 14% din generația 2009 declară că s-au angajat exact în domeniul de pregătire. Mediile pentru întregul eșantion al cercetării au fost de 34% (absolvenții 2005) și de 35% (absolvenții 2009). Concluzia ar fi

că absolvenții din 2009 sunt sub media națională însă aceste valori sunt compensate de propensiunea pentru continuarea studiilor. În general dacă vorbim de angajarea la primul loc de muncă atunci absolvenții din 2005 au avut în proporție de de 60% pe când pentru cei din generația 2009 ce s-au angajat la primul job proporția contractelor de muncă pe durată nedeterminată a fost de 48%.

Dacă ne referim la criteriile relevante pentru angajabilitate am constatat următoarea distribuție a acestora (date valide pentru întregul eșantion):



După cum se observă tinerii absolvenți valorizează în primul rand domeniul-programele de studii dar și elemente denumite în literatura de specialitate ca fiind abilități transversale. Toate aceste criterii le-am supus unei analize factoriale. Fără a intra în toate amănuntele acestei analize trebuie spus că modelul statistic s-a dovedit valid ($KMO=0.745$, $p=0.000$) și am identificat patru factori care grupează variabilele din graficul anterior (cei patru factori explică 74% din varianta totală).

Rotated Component Matrix ^a				
	Component			
	1	2	3	4
Domeniul de studiu	.937	.166	.054	.053
Specializarea / Programul de studiu	.928	.189	.060	.039
Tema lucrarii de licenta	.107	.866	.138	.122
Tema proiectelor realizate pe perioada studiilor (daca este cazul)	.119	.858	.127	.236

Notele obtinute pe perioada studiilor	.367	.567	.196	-.010
Reputatia universitatii	.360	.377	.763	-.046
Reputatia facultatii / departamentului	.430	.365	.729	-.011
Personalitatea mea	-.211	.038	.711	.418
Experienta de munca acumulata anterior	.073	.082	.140	.788
Experienta in strainatate	.065	.179	-.003	.749
Capitalul meu relational	-.126	.006	.525	.532

Din tabelul anterior identificăm patru factori pe care îi vom numi după cum urmează:

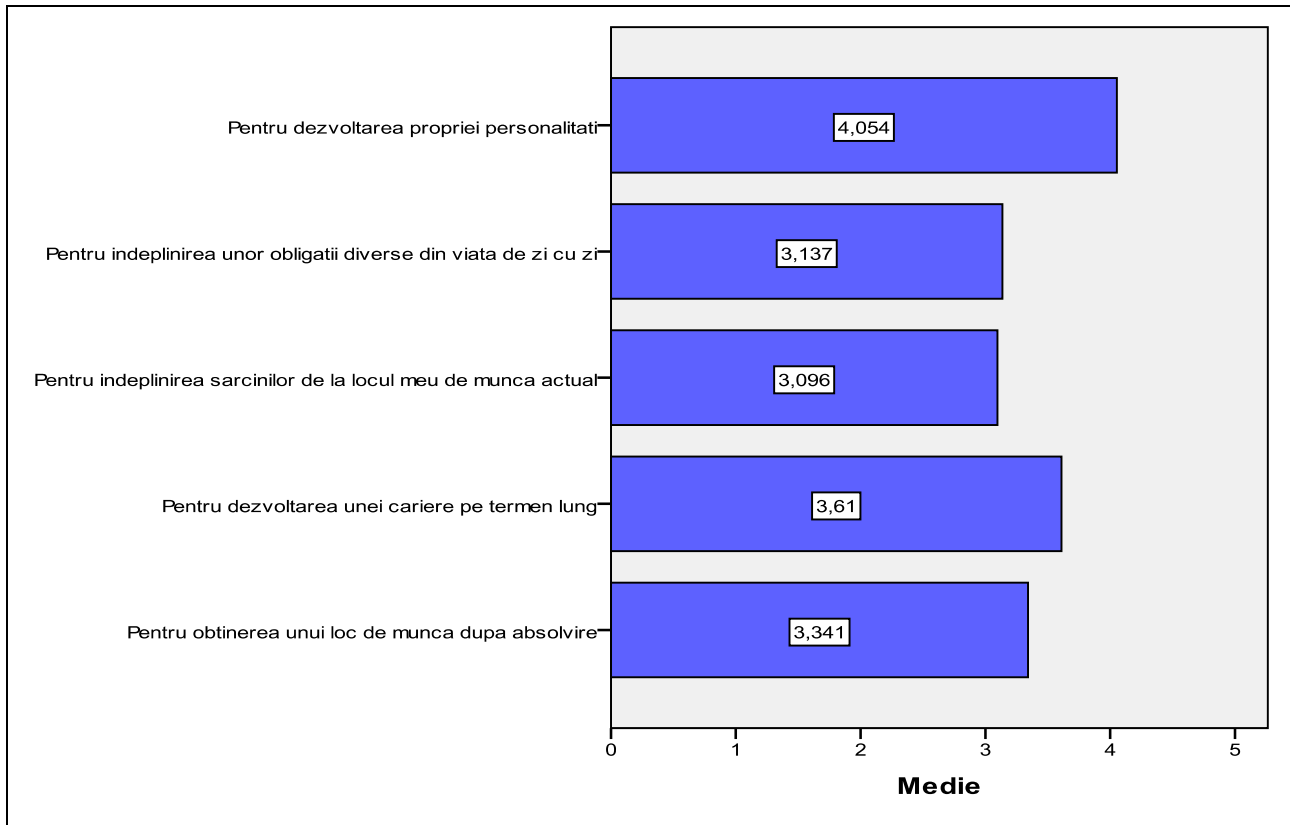
F1-domeniul/specializare/program de studii

F2-activitatea de studiu

F3-reputația facultăților

F4-experiență profesională și socială.

Interesant este faptul că reputația facultăților este coroborată în mod surprinzător sau semnificativ cu personalitatea fiecărui respondent. Este un mod de a recunoaște că în funcție de personalitatea fiecăruia are loc alegerea unui program de studii mai cunoscut sau mai vizibil. În graficul de mai jos respondenții au evaluat în ce măsură le-au fost utile studiile la Universitatea Alexandru Ioan Cuza Iași pentru diferite contexte, după cum urmează:



4. Concluzii si recomandări

1. Modalitățile de lucru ale cercetării în ansamblul ei de la metodologia aplicării chestionarului până la analiza eșantionului ne obligă să privim cu rezerve rezultatele obținute. Nu se poate vorbi de reprezentativitate dar fără îndoială că anumite tendințe se pot desprinde cu ușurință.
2. Comparațiile pe care le putem face între cele două generații de absolvenți sunt benefice pentru analiza evoluției Universității Alexandru Ioan Cuza în sensul creșterii calității proceselor didactice. De asemenea se pot trage anumite concluzii legate de politicile educative aplicate în directă legătură cu piața muncii.
3. Anii de studiu aleși 2005 și 2009 se diferențiază destul de mult în ce privește metodologia specifică cercetării. Pentru absolvenții din 2005 lipsa de informații a fost importantă în timp ce pentru absolvenții din 2009 se găsesc în cu totul altă situație în ce privește piața muncii. Tocmai de aceea comparațiile între cele două generații trebuie făcute contextual în funcție de o serie de variabile suplimentare.
4. Am exemplificat în acest raport și alte cercetări ample făcute în România pentru a atrage atenția că trebuie să coroborăm datele diverselor cercetări pentru a putea trage o serie de concluzii verosimile privind angajabilitatea sau flexisecuritatea. Numai în acest context putem recomanda politici educaționale viabile care să fie o reflectare a fenomenelor de pe piața muncii care se caracterizează astăzi printr-o crescută volatilitate.
5. Rezultatele cercetării, multe amintite și în anexe pot sugera o serie de aspecte în care se poate interveni pentru o creștere a calității actului didactic, al dotărilor spațiilor de curs și de seminar, al intensificării comunicării între studenți și cadre didactice etc.
6. Considerăm că trebuie să se intensifice toate activitățile legate de orientarea profesională, consilierea privind piața muncii etc. pentru a sprijini integrarea studenților în activități lucrative.

Anexe

1. Utilizarea unor metode de predare

Anul absolvirii		N	Mean
2005	Prelegeri	536	3.72
	Demonstratii	534	2.83
	Participare la proiecte de cercetare	524	2.11
	Stagii, plasamente de practica	532	2.70
	Conversatie profesori - studenti in timpul cursului / seminarului	542	3.81
	Dezbateri intre studenti in timpul cursului / seminarului	535	3.24
	Exercitii si aplicatii practice in timpul cursului / seminarului	535	3.46
	Invatarea prin proiecte (alte proiecte decat cele de cercetare) individuale sau de grup	535	2.90
	Prezentari orale ale studentilor	537	3.38
	Valid N (listwise)	496	
	2009	Prelegeri	960
Demonstratii		953	2.67
Participare la proiecte de cercetare		941	2.37
Stagii, plasamente de practica		948	2.78
Conversatie profesori - studenti in timpul cursului / seminarului		965	3.97
Dezbateri intre studenti in timpul cursului / seminarului		961	3.55
Exercitii si aplicatii practice in timpul cursului / seminarului		960	3.55
Invatarea prin proiecte (alte proiecte decat cele de cercetare) individuale sau de grup		955	3.42
Prezentari orale ale studentilor		961	3.67
Valid N (listwise)		890	

2. Evaluarea condițiilor de studiu

Anul absolvirii		N	Mean
2005	Organizarea si structura programului de studii	518	3.35
	Posibilitatea de a interactiona cu personalul didactic in afara orelor de curs	516	3.09
	Interactiunea cu ceilalti studenti	517	3.86
	Sistemul de testare / evaluare	513	3.35
	Posibilitatea studentilor de a influenta politica si deciziile strategice ale universitatii	514	2.04
	Indrumarea oferita de personalul didactic – in vederea pregatirii examenelor in general / examenului de licenta in particular	517	3.59



	Indrumarea oferita de personalul didactic – in general	513	3.42
	Furnizarea de materiale didactice	515	3.35
	Dotarea (din punct de vedere cantitativ) cu echipamente si instrumente pentru practica / ateliere / ore specialitate / laboratoare / seminarii	514	3.00
	Calitatea predarii – didactica	512	3.52
	Calitatea predarii – continut stiintific al cursurilor	513	3.83
	Facilitati de cazare (camine) in campusul universitar	487	2.82
	Facilitati de servire a mesei (cantine) in campusul universitar	494	3.15
	Starea cladirilor	513	2.87
	Calitatea bibliotecilor	517	3.48
	Posibilitatea participarii la stagii de practica la nivel national	498	2.15
	Posibilitatea participarii la stagii de practica la nivel international	504	2.02
	Disponibilitatea echipamentelor (accesul la acestea) tehnice (calculatoare, instrumente de masurare, etc.)	512	2.77
	Accent pe componenta de cercetare a procesului de predare - invatare	508	2.60
	Calitatea echipamentelor si instrumentelor pentru practica de laborator / seminar	512	2.85
	Valid N (listwise)	432	
2009	Organizarea si structura programului de studii	932	3.33
	Posibilitatea de a interactiona cu personalul didactic in afara orelor de curs	934	3.19
	Interactiunea cu ceilalti studenti	929	3.89
	Sistemul de testare / evaluare	925	3.34
	Posibilitatea studentilor de a influenta politica si deciziile strategice ale universitatii	922	2.16
	Indrumarea oferita de personalul didactic – in vederea pregatirii examenelor in general / examenului de licenta in particular	930	3.61
	Indrumarea oferita de personalul didactic – in general	929	3.44
	Furnizarea de materiale didactice	928	3.48
	Dotarea (din punct de vedere cantitativ) cu echipamente si instrumente pentru practica / ateliere / ore specialitate / laboratoare / seminarii	925	3.04
	Calitatea predarii – didactica	930	3.55
	Calitatea predarii – continut stiintific al cursurilor	927	3.84
	Facilitati de cazare (camine) in campusul universitar	862	2.80
	Facilitati de servire a mesei (cantine) in campusul universitar	878	3.48
	Starea cladirilor	921	3.07

Calitatea bibliotecilor	926	3.65
Posibilitatea participării la stagii de practică la nivel național	900	2.48
Posibilitatea participării la stagii de practică la nivel internațional	898	2.28
Disponibilitatea echipamentelor (accesul la acestea) tehnice (calculatoare, instrumente de măsurare, etc.)	915	3.02
Accent pe componenta de cercetare a procesului de predare - învățare	907	2.91
Calitatea echipamentelor și instrumentelor pentru practica de laborator / seminar	911	3.03
Valid N (listwise)	773	

3. Evaluarea nivelului propriu de competențe

Anul absolvirii		N	Mean
2005	Cunoașterea aprofundată a propriului domeniu de studiu / a propriei specializări	501	3.89
	Cunoașterea altor domenii sau discipline	498	3.16
	Gândirea analitică	497	3.66
	Abilitatea de a acumula rapid noi cunoștințe	497	3.85
	Abilitatea de a negocia în mod eficace	495	3.24
	Abilitatea de a acționa bine în condiții de stres	491	3.59
	Abilitatea de a identifica noi oportunități și a acționa rapid pentru a le urmări	492	3.39
	Abilitatea de a coordona activități	494	3.46
	Abilitatea de a gestiona eficient timpul de lucru	493	3.63
	Abilitatea de a lucra în echipă	494	3.75
	Abilitatea de a mobiliza capacitățile altor persoane	493	3.40
	Abilitatea de a-ți face punctul de vedere înțeles de către ceilalți	493	3.63
	Abilitatea de exercitare a propriei autorități	491	3.30
	Abilitatea de a utiliza calculatorul și de a naviga pe internet	492	3.49
	Abilitatea de a veni cu idei și soluții noi	490	3.57
	Disponibilitatea de a pune la îndoială ideile proprii și ale altora	490	3.44
	Abilitatea de a prezenta produse, idei sau rapoarte în fața unei audiențe	486	3.43
	Abilitatea de a elabora rapoarte, note sau alte documente	487	3.59
	Abilitatea de a scrie și de a conversa într-o limbă străină	491	3.31
	Capacitatea de a interpreta normele de drept în raport cu situațiile create (numai pentru absolvenții domeniului)	107	3.21

	drept)		
	Valid N (listwise)	98	
2009	Cunoasterea aprofundata a propriului domeniu de studiu / a propriei specializari	890	3.91
	Cunoasterea altor domenii sau discipline	887	3.27
	Gandirea analitica	878	3.73
	Abilitatea de a acumula rapid noi cunostinte	886	3.90
	Abilitatea de a negocia in mod eficace	881	3.55
	Abilitatea de a actiona bine in conditii de stres	885	3.76
	Abilitatea de a identifica noi oportunitati si a actiona rapid pentru a le urmari	881	3.64
	Abilitatea de a coordona activitati	884	3.76
	Abilitatea de a gestiona eficient timpul de lucru	883	3.86
	Abilitatea de a lucra in echipa	885	4.00
	Abilitatea de a mobiliza capacitatile altor personae	878	3.64
	Abilitatea de a-ti face punctul de vedere inteles de catre ceilalti	884	3.84
	Abilitatea de exercitare a propriei autoritati	880	3.61
	Abilitatea de a utiliza calculatorul si de a naviga pe internet	880	3.73
	Abilitatea de a veni cu idei si solutii noi	876	3.79
	Disponibilitatea de a pune la indoiala ideile proprii si ale altora	870	3.61
	Abilitatea de a prezenta produse, idei sau rapoarte in fata unei audiente	872	3.70
	Abilitatea de a elabora rapoarte, note sau alte documente	872	3.77
	Abilitatea de a scrie si de a conversa intr-o limba straina	877	3.46
	Capacitatea de a interpreta normele de drept in raport cu situatiile create (numai pentru absolventii domeniului drept)	282	3.57
Valid N (listwise)	243		

4. Importanța criteriilor la angajare

Anul absolvirii		N	Mean
2005	Domeniul de studiu	422	3.86
	Specializarea/programul de studiu	417	3.75
	Tema lucrarii de licenta	386	1.70
	Tema proiectelor realizate pe perioada studiilor (daca este cazul)	373	1.73
	Notele obtinute pe perioada studiilor	391	2.31
	Reputatia universitatii	396	2.89
	Reputatia facultatii/departamentului	393	2.81

	Experiența de muncă acumulată anterior	383	2.22	
	Personalitatea mea	412	3.60	
	Experiența în străinătate	373	1.68	
	Capitalul meu relational	381	2.77	
	Valid N (listwise)	346		
2009	Domeniul de studiu	418	3.54	
	Specializarea/programul de studiu	423	3.46	
	Tema lucrării de licență	398	1.67	
	Tema proiectelor realizate pe perioada studiilor (dacă este cazul)	391	1.65	
	Notele obținute pe perioada studiilor	406	2.21	
	Reputația universității	413	2.72	
	Reputația facultății/departamentului	404	2.70	
	Experiența de muncă acumulată anterior	399	2.82	
	Personalitatea mea	425	3.77	
	Experiența în străinătate	383	1.84	
	Capitalul meu relational	403	3.07	
		Valid N (listwise)	352	

5. Găsirea unui loc de muncă după absolvire

Anul absolvirii		Răspunsuri		Procente din total subiecți
		N	Procent din răspunsuri	
2005	Am depus cerere de angajare pentru un loc de muncă vacant	185	19.1%	38.2%
	Cu ajutorul familiei, prietenilor sau cunoscuților	157	16.2%	32.4%
	Prin Inspectoratul Școlar Județean	137	14.2%	28.3%
	Prin intermediul portalurilor de locuri de muncă online	129	13.3%	26.7%
	Am contactat angajatorii din proprie inițiativă fără a ști despre existența unui loc de muncă disponibil	95	9.8%	19.6%
	Am fost contactat de un angajator	68	7.0%	14.0%
	Prin intermediul targurilor de locuri de muncă	58	6.0%	12.0%
	Prin intermediul agențiilor publice de plasament (ANOFM)	31	3.2%	6.4%
	Prin intermediul agențiilor private de recrutare și plasament	31	3.2%	6.4%
	Prin intermediul rețelelor sociale profesionale online (ex. LinkedIn)	20	2.1%	4.1%
	Prin intermediul grupurilor de discuții și al listelor de e-mail de pe internet	18	1.9%	3.7%
	Lucrez la același angajator ca înainte de absolvire	16	1.7%	3.3%
	Mi-am deschis propria afacere	7	.7%	1.4%

	Prin plasament pe piata muncii in timpul studiilor academice	5	.5%	1.0%
	Lucrez pentru afacerea de familie	4	.4%	.8%
	Prin intermediul retelelor sociale online (ex. Facebook)	3	.3%	.6%
	Cu ajutorul universitatii	2	.2%	.4%
	Prin intermediul blogurilor	2	.2%	.4%
		968	100.0%	200.0%
2009	Prin intermediul portalurilor de locuri de munca online	339	16.7%	45.9%
	Am depus cerere de angajare pentru un loc de munca vacant	310	15.2%	41.9%
	Cu ajutorul familiei, prietenilor sau cunostintelor	290	14.3%	39.2%
	Prin intermediul targurilor de locuri de munca	187	9.2%	25.3%
	Am contactat angajatorii din proprie initiativa fara a sti despre existenta unui loc de munca disponibil	164	8.1%	22.2%
	Prin Inspectoratul Scolar Judetean	108	5.3%	14.6%
	Am fost contactat de un angajator	106	5.2%	14.3%
	Prin intermediul agentilor private de recrutare si plasament	98	4.8%	13.3%
	Prin intermediul agentiile publice de plasament (ANOFM)	91	4.5%	12.3%
	Lucrez la acelasi angajator ca inainte de absolvire	79	3.9%	10.7%
	Prin intermediul retelelor sociale profesionale online (ex. LinkedIn)	72	3.5%	9.7%
	Prin intermediul grupurilor de discutii si al listelor de e-mail de pe internet	69	3.4%	9.3%
	Prin intermediul retelelor sociale online (ex. Facebook)	36	1.8%	4.9%
	Prin intermediul blogurilor	26	1.3%	3.5%
	Mi-am deschis propria afacere	18	.9%	2.4%
	Lucrez pentru afacerea de familie	17	.8%	2.3%
	Prin plasament pe piata muncii in timpul studiilor academice	15	.7%	2.0%
	Cu ajutorul universitatii	8	.4%	1.1%
		2033	100.0%	275.1%